



Kambja Vallavalitsus  
vald@kambja.ee  
Pargi tn 2  
61714, Tartu maakond, Kambja vald,  
Ülenurme alevik

Teie 13.11.2025 nr 6-1/231-4

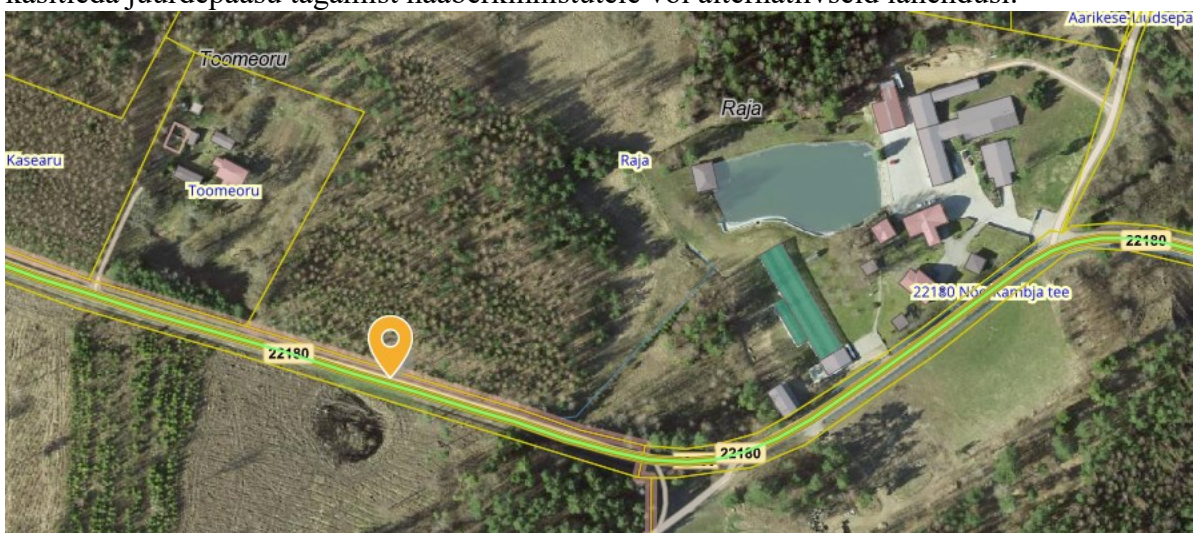
Meie 05.12.2025 nr 7.2-2/25/19329-2

### Seisukohtade väljastamine Kambja vallas Raja kinnistu detailplaneeringu koostamiseks

Olete taotlenud seisukohti Tartu maakonnas Kambja vallas Virulase külas Raja kinnistu detailplaneeringu (katastritunnus 28203:004:0367, edaspidi *planeering*) koostamiseks. Planeeringut ei ole algatatud.

Planeeringu eesmärgiks on kinnistu jagamine kolmeks ning kahe uue elamu rajamine. Planeeritav ala külgneb riigiteega nr 22180 Nõo-Kambja km 6,43-6,89. Riigitee keskmine ööpäevane liiklussagedus on 404 autot. Võttes aluseks ehitusseadustiku (EhS) ja planeerimisseaduse (PlanS) ning kliimaministri 17.11.2023 [määruse nr 71](#) „Tee projekteerimise normid“ (edaspidi normid) esitame seisukohad planeeringu koostamiseks järgnevalt.

1. Nõustume ühe uue ühise juurdepääsu kavandamisega Pos 2 ja Pos 3 piirile (vt joonis nr 1). Võttes arvesse täiendavad asjaolud (tee ristlõige on kitsas, kurvi piirkond, madala liiklussagedusega kõrvalmaantee, eeldused kehtestada 80 km/h piirkiirus) võime nähtavuskolmnurkade kujundamisel lähtuda kiirusrežiimist 80 km/h. Normikohane nähtavuskolmnurk elamu ristumiskohal kiirusrežiimil 80 km/h on 3x150 m. Vajadusel käsitleda juurdepääsu tagamist naaberkinnistutele või alternatiivseid lahendusi.



Joonis nr 1. Võimalik asukoht juurdepääsuteeks on oranži tingmärgi asukohas, km 6,51.

2. Määrata planeeringuala liikluskorralduse põhimõtted vastavalt PlanS § 126 lg 1 punktile 7. Kavandada ristmiku ehitus planeeringualalt lähtuva liikluskoormuse vastuvõtmiseks Arvestada, et planeering on ehitusprojekti koostamise alus. Ruumivajaduse hindamiseks, ohutu liikluslahenduse planeerimiseks ja asjatundlikkuse põhimõttele vastava projektlahenduse võimaldamiseks (vastavalt EhS § 10) soovitame kaasata planeeringu koostamisse teedeinsener kui eriteadmistega isik (PlanS § 4 lg 6).
3. Joonistele kanda ja seletuskirjas tuua välja EhS § 71 kohane tee kaitsevöönd.
4. Tee kaitsevööndis on keelatud tegevused vastavalt EhS § 70 lg 2 ja § 72 lg 1, sh on keelatud ehitada ehitusloakohustuslikku teist ehitist. Riigitee kaitsevööndis kehtivatest piirangutest võib kõrvale kalduda Transpordiameti nõusolekul vastavalt EhS § 70 lg 3. Hoonestus kavandada tee kaitsevööndist väljapoole, kuna kaitsevööndis puudub väljakujunenud hoonestusjoon.
5. Käsitleda vastavust kõrgematele planeeringutele ning ruumiline lahendus siduda kontaktalas paiknevate planeeringute lahendustega.  
5.1. Viide planeeringule/projektile
6. Parkimine lahendada oma kinnistul ning riigiteel parkimist ja tagurdamist mitte ette näha.
7. Joonistele kanda ja seletuskirjas kirjeldada kliimaministri 17.11.2023 [määruse nr 71](#) „Tee projekteerimise normid“ nähtavuskolmnurgad vastavalt normide § 24, lisa 1 tabel 18-21 ning lisa 2 joonisele 8. Nähtavusallas ei tohi paikneda nähtavust piiravaid takistusi. Vajadusel näha ette metsa, võsa, heki, aia vms rajatise likvideerimine (EhS § 72 lg 2).
8. Joonistel näidata planeeringualal paiknevad olemasolevad ja kavandatavad tehnovõrgud ning muu taristu. Riigitee alune maa on riigitee rajatise teenindamiseks. Vaba ruumi olemasolul võime asukohapõhiselt anda nõusoleku kasutada seda maad tehnovõrkude paigutamiseks. Planeeringu koosseisus kavandatavad riigiteega ristuvad tehnovõrgud tuleb rajada kinnisel meetodil. Lähtuda Transpordiameti juhendis „[Nõuded tehnovõrkude ja -rajatiste teemaale kavandamisel](#)“ toodud põhimõtetest.
9. Puurkaevu asukoha kavandamisel ei tohi puurkaevu hooldusala (veeseadus § 154 lg 3) ega veehaarde sanitaarkaitseala (veeseaduse § 149 lg 1) ulatuda riigitee alusele maale (riigitee katastriüksusele). Transpordiamet ei vastuta riigitee liiklusest põhjustatud võimalike kahjulike mõjude eest puurkaevu vee kvaliteedile (näiteks liiklusõnnetuse korral). Samuti peab arvestama asjaoludega, et riigiteel teostatakse tee ehitamist, remontimist ja hooldamist (sh libeduse- ja tolmutõrjet).
10. Reovee kanalisatsiooni kavandamisel tuleb vältida kanalisatsiooniehitiste kujade sattumist riigitee alusele maale (riigitee katastriüksusele), kuna kuja on kanalisatsiooniehtistest lähtuva keskkonnaohu võimalik ulatus (VeeS § 133, 134, 136, 137). Samuti tuleb välistada reovee võimalik sattumine riigitee kraavidesse (sh kraavidesse, millele on riigitee kraav eelvooluks). Planeeringus näidata kanalisatsiooniehitised ja nende kujad. Me ei nõustu lahendusega, millega võib tulenevalt JäätS § 128 lõikest 4 kaasneda reostuse likvideerimise nõude esitamine meile.
11. Seletuskirjas käsitleda ning joonistel näidata planeeringuala sademevee ärajuhtimise lahendus. Vastavalt EhS § 72 lg 1 punktile 5 ja § 70 lg 2 punktile 1 on riigitee kaitsevööndis keelatud teha veerežiimi muutust põhjustavat maaparandustööd ning ohustada ehitist ja selle korrakohast kasutamist. Vältimaks tee muldkeha uhtumist ja üleniiskumist ei tohi sademevett juhtida riigitee alusele maaüksusele.
12. Planeeringu elluviimise kavas määrata ehitusjärjekorrad. Arendusega seotud teed tuleb rajada ning nähtavust piiravad takistused (istandik, puu, põõsas või liiklusele ohtlik rajatis) kõrvaldada (alus EhS § 72 lg 2) enne planeeringualale mistahes hoone ehitusloa väljastamist.
13. Transpordiamet ei võta PlanS § 131 lg 1 kohaselt endale kohustusi planeeringuga seotud rajatiste väljaehitamiseks.
14. Detailplaneeringu aluseks olev geodeetiline alusplaan peab olema mõõdistatud piisavas ulatuses, mis võimaldab hinnata planeeringulahenduse sobivust sh kavandatud sademevete ärajuhtimise süsteemi jms.
15. Kanda joonistele riigitee kaitsevööndisse planeeritud objektide (hoonestusala, parkla,

tehnorajatis jms) kaugused riigitee katte servast.

16. Kasutada riikliku [teeregistri](#) põhiseid teede numbreid ja nimetusi.
17. Lähtuvalt asjaolust, et planeeringuala piirneb riigiteega, tuleb planeeringu koostamisel arvestada olemasolevast ja perspektiivsest liiklusest põhjustatud häiringutega (müra, vibratsioon, õhusaaste). Riigitee liiklusest põhjustatud häiringute ulatust tuleb hinnata vastavalt keskkonnaministri 03.10.2016 määrusele nr 32 „[Välisõhus leviva müra piiramise eesmärgil planeeringu koostamise kohta esitatavad nõuded](#)“. Kavandada planeeringu kehtestaja kaalutusotsusena meetmed häiringute leevendamiseks, sh keskkonnaministri 16.12.2016 määruse nr 71 „[Välisõhus leviva müra normtasemed ja mürataseme mõõtmise, määramise ja hindamise meetodid](#)“ lisas 1 toodud müra normtasemete tagamiseks. Seletuskirjas kirjeldada ning vajadusel näidata joonistel kavandatud leevendusmeetmed. Seletuskirja lisada selgitus, et Transpordiamet ei võta endale kohustusi planeeringuga kavandatud leevendusmeetmete rakendamiseks.
18. Planeeringu seletavas osas märkida, et kõik arendusalaga seotud ehitusprojektid, mille koosseisus kavandatakse tegevusi riigitee kaitsevööndis, tuleb esitada Transpordiametile nõusoleku saamiseks.

Seisukohad planeeringu koostamiseks kehtivad kaks aastat alates kirja väljastamise kuupäevast, tähtaja möödumisel tuleb taotleda uued seisukohad. Oleme valmis tegema koostööd planeeringu koostajaga, täpsustamaks ning täiendamaks käesoleva kirjaga esitatud seisukohti.

Lugupidamisega

(allkirjastatud digitaalselt)

Kristi Kuuse

peaspetsialist

planeerimise osakonna kooskõlastuste üksus

Lisa-Eskiisjoonis2

Kristi Kuuse

58603278, [Kristi.Kuuse@transpordiamet.ee](mailto:Kristi.Kuuse@transpordiamet.ee)